



**PDDE**

Özer ÖZBEY – GS Uzmanı

İstanbul Liman Başkanlığı - Gemi Sürvey Kurulu



T.C.  
Ulaştırma Denizcilik ve  
Haberleşme Bakanlığı

Gemilerin genel denetimi ve belgelendirilmesine yönelik yönetmelikteki İdari cezalar ile ilgili olarak yakın zamanda uygulama talimatı yayınlanacağı, bu uygulama talimatına kadar,

- Tersane periyodunda belgeleri biten gemilerin (tersaneye bakım onarıma gelmiş),
- Yurtdışında gerekli sörveyleri yapılmış, ancak DEB müracaatı yapılmadığından süresi geçmiş (**4922 sayılı kanun 4. maddesi kapsamına giren**) gemilere yönelik ilgili yönetmelik gereği ceza kesilmeyeceği,

Ayrıca idari ceza gerektiren bir durumla karşılaşıldığında eksikliklere yönelik rapor hazırlanarak ilgili uzmanlar tarafından imzalanarak gereği için Liman Başkanlığına gönderilecektir.

*Gemi  
Sürvey  
Kurulu  
Toplantı  
Kararları*



## GSK – MLC Uygunluk Belgesi

Yapılan denetimlerde (önsörvey vs.) MLC uygunluk belgesine sahip gemilere mevcut MLC kontrol listesi doldurulmayacaktır, eğer gemide MLC uygunluk belgesi yoksa form doldurulacaktır.

İlk defa belgelendirilen gemiler için ilk sertifikalarından birer kopya örnekleri alınıp gemi dosyasına konacak, ilerleyen yıllarda yapılan denetimlerde zorunlu olmayan belgelerin alınmamasına özen gösterilecektir.

*\* Muafiyetlerin gözden geçirilmesi*

*Gemi  
Sürvey  
Kurulu  
Toplantı  
Kararları*



Uluslar arası sefer yapan klaslı gemilerin sualtı sörveylerine katıldığımızda, belgelere (DEB, İnşa Emniyet) sörvey tarihi olarak klasın vermiş olduğu sörvey durum raporundaki sualtı tarihi girişinin yapılması,

\* Gemilerin Teknik Yönetmeliği Madde 5f

*Not: Belge vize tarihlerinin kontrolü nasıl yapılır?*

Yabancı bayraktan Türk Bayrağına geçen gemilere yönelik düzenlenen tonaj sertifikalarında, şayet eski bayrağında kullanılan milli tonaj değeri var ise aynı tonaj değerinin yayınlanacak belgede de kullanılabileceği, (TKYGM'nün 2.12.2013 tarihli yazısı)

*Gemi  
Sürvey  
Kurulu  
Toplantı  
Kararları*



Bunker 2001 sözleşmesine katılmamızın uygun bulunduğu dair kanun 15.03.2013 tarih ve 28588 sayılı resmi gazete ile yayınlanmış, uygulama talimatı imza aşamasında olup 28-02-2014 tarihine kadar 1000 grostonun üzerindeki tüm sefer bölgelerinde tüm cins gemilerde bunker 2001 sertifikasının bulunmasının zorunlu olacağı,

CLC-92 ve BUNKER 2001 belgelerinin düzenlenmesi aşamasında sunulan blue kart ile gemi sicil tasdiknamesindeki adreslerin uyumlu olması

*Not: Doğrulama nasıl yapılmalı? Genel olarak mail güvenlik kuralları.*

# Gemi Sürvey Kurulu Toplantı Kararları



Pencere aralığına kaçırın uluslararası sefer yapan gemilere ilave SMC denetimin yapılmasına devam edilmesi. Belge yenilenmesi.

Yetki verilerek emniyet sertifikalarının vize yapılmış olanlarda DEB'nin sehven vize yapılmaması durumunda gemi denetim yön. Ceza uygulamasının yapılması, ayrıca ilave smc denetimine gerek olmadığı.

*Gemi  
Sürvey  
Kurulu  
Toplantı  
Kararları*



1-01.07. 1998 tarihinden sonra omurgası kızığa konulmuş gemilerde kurtarma botu indirme donanımının kural gereği kurtarma botunun yanal hareketinin geminin güç kaynaklarından bağımsız olarak depolanmış bağımsız mekanik güç kaynağı vasıtası ile olması gerektiği, uygulamada bu hususlara dikkat edilerek uygunsuz indirme donanımlarının ilk yıllık sörveyde uyarmak şartı ile ilk havuz periyotunda yerine getirilmesinin sağlanması,

Kurtarma botu vinci; sadece kurtarma botuna yönelik olan vinç sistemlerinde depolanmış güç zorunlu olmayıp(TKYGM mevcut muafiyet yazıları gereği), ilave can salının indirilmesinde kullanılan vinçlerde kuralda istenen depolanmış güç sisteminin aranacağı, uygulama olarak da yıllık sörveylerde hatırlatılması kaydı ile ilk havuz periyodunda tamamlanması,

*Gemi  
Sürvey  
Kurulu  
Toplantı  
Kararları*



## GSK – Safe Manning Muafiyet

Yurtdışındaki gemilerde mücbir sebeplerden eksik personele yönelik tek seferlik düzenlediğimiz gemi adamı asgari emniyet belgelerinin genel denetim yön. M.57 kapsamında değerlendirilmemesi,

Yurt dışında eksik personele yönelik yapılan gemi adamı donatımı asgari emniyet belgeleri düzenlenmesinin muafiyet kapsamında değerlendirilmesi,

*Gemi  
Sürvey  
Kurulu  
Toplantı  
Kararları*





Gemilere yönelik yapılacak denetim, yetkilendirme gibi işlemlerden önce gemiye ait dosyanın incelenerek ön bilgi edinilmesinin atlanmamasına

ESS – Gemi Dosyası – Önsörvey – PSC

Servis sağlayıcılar ile ilgili yetkilerine yönelik son durumun internet sitesinden sörvey öncesi incelenmesi hususuna dikkat edilmesi,

<https://atlantis.udhb.gov.tr/gitgmmmts/VeriOkuma/>

*Gemi  
Sürvey  
Kurulu  
Toplantı  
Kararları*



## GSK – Ön Sörvey Programdışı Sörvey farkı

PSC tutulmasına yönelik detaylı inceleme

ISM kapsamında detaylı denetleme

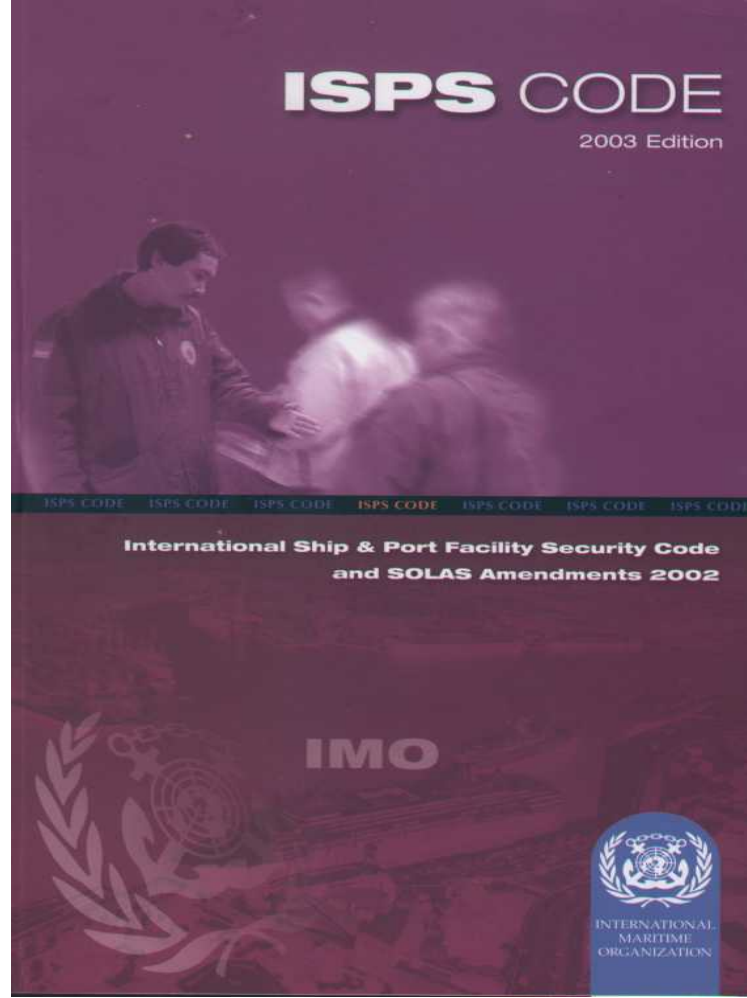
Kök Sebep Analizleri

Ön Sörvey Hedef Faktör Hesaplanması

*Gemi  
Sürvey  
Kurulu  
Toplantı  
Kararları*



# ISPS – ULUSLAR ARASI GEMİ ve LİMAN TESİSİ GÜVENLİĞİ KODU



*Uluslararası  
Gemi ve  
Liman Tesisi  
Güvenliği  
Kodu*

**International Ship  
and Port Facility  
Security (ISPS)**



## ISPS – ULUSLAR ARASI GEMİ ve LİMAN TESİSİ GÜVENLİĞİ KODU

- *Kasım 2001'de yapılan ve ülkemizin de üyesi olduğu Uluslararası Denizcilik Örgütü'nün (IMO) 22. Genel Kurul toplantısına, denizde ve denizden olabilecek terör eylemlerinin önlenmesi amacıyla yeni tedbirlerin denizcilik sektörüne getirilmesi teklif edilmiştir.*
- *Denizde ve denizden olabilecek terör eylemlerinin önlenmesi amacıyla gemi ve liman tesislerinin güvenliğine ilişkin yeni tedbirlerin alınması konusunda oy birliği ile anlaşmaya varılmıştır.*
- *IMO Genel Kurulu tarafından bu konuda alınabilecek tedbirlere ilişkin çalışma yapması amacıyla Deniz Emniyeti Komitesi (MSC) yetkilendirilmiştir.*



## ISPS – KOD TARİHÇESİ

- *Deniz Emniyeti Komitesi (MSC) tarafından denizde yada deniz yoluyla olabilecek terör eylemlerinin önlenmesine yönelik yeni kuralların belirlenmesi amacıyla yoğun çalışmalar yapılmıştır. (diğer MEPC)*
- *Bu toplantılar sonrasında gemilerin ve liman tesislerinin güvenliğine yönelik yeni tedbirleri içeren ISPS Kod oluşturulmuştur.*



## ISPS – KOD TARİHÇESİ

- *Uluslararası Gemi ve Liman Tesisleri Güvenliği (ISPS) Kod'u 01 Temmuz 2004 tarihinde yürürlüğe girmiştir.*
- *ISPS Kod ile denizcilik sektörüne **güvenlik (security)** kavramı getirilmiş, IMO tarafından, gemilerle birlikte liman tesisleri de dahil olmak üzere, deniz güvenliğine yönelik yeni düzenlemelerin yapılmasına başlanılmıştır.*
- *Akit devletlerin deniz güvenliğine ilişkin uluslararası yükümlülüklerini düzenleyen ve SOLAS 74'e Bölüm 11-2 olarak eklenen antlaşma hükümleri, esas olarak, **uluslararası deniz ulaştırmasına açık bulunan liman tesisleri ile bu tesisleri kullanan ve uluslararası sefer yapan belirli standartlardaki gemilere uygulanacak hükümler** olarak kabul edilmiştir.*



## ISPS – KOD AMAÇLARI

- *Gemiler ve liman tesisleri arasında haberleşmeye yönelik işbirliğinin devamının sağlanması*
- *Gemilere, liman tesislerine ve bunlara ait yasak bölgelere izinsiz girişlerin önlenmesi*
- *İzinsiz olarak; silahların, yangına yol açacak malzemelerin ya da patlayıcıların gemilere ve liman tesislerine sokulmasının önlenmesi*
- *Güvenlik tehditleri ya da güvenlik eylemlerine karşılık verebilmek için tehlikeyi bildirici vasıtalar / araçlar temin edilmesi*
- *Gemi ve liman tesisi güvenlik planlarının, güvenlik değerlendirmeleri esas alınarak hazırlanmasının temin edilmesi*
- *Güvenlik planları ve prosedürlerine aşinalık sağlamak için eğitim, talim ve tatbikatların temin edilmesini sağlamaktır.*



## ISPS – KOD KAPSAMI

### 1- Uluslararası seferle iřtigal eden;

- Yüksek hızlı yolcu tekneleri de dahil tüm yolcu gemileri,
- 500 GRT ve üzeri, yüksek hızlı tekneler de dahil tüm yük gemileri,
- Mobil deniz sondaj birimleri ile

### 2- Bu gemilere hizmet veren liman tesisleri.





# ISPS – YETKİLİLER ve KAVRAMLAR

- Gemi Güvenlik Zabiti
- Şirket Güvenlik Sorumlusu
- Liman Güvenlik Sorumlusu
- Gemi Güvenlik Değerlendirmesi
- Gemi Güvenlik Planı
- Liman Tesisi Güvenlik Değerlendirmesi
- Liman Tesisi Güvenlik Planı
- Eğitim, Role Talimleri ve Eksersizler
- Sertifikalandırma



Certificate No: ISPS-05375 02

INTERNATIONAL SHIP SECURITY CERTIFICATE  
Issued under the provisions of the  
INTERNATIONAL CODE FOR THE SECURITY OF SHIPS AND OF PORT FACILITIES  
(ISPS CODE)  
under the authority of the Government of  
THE REPUBLIC OF TURKEY  
by

**TÜRK LÖYDÜ**

Name of Ship	Distinctive Number or Letters	Port of Registry	Gross Tonnage	IMO Number
MUSTAFA YAĞCI	TC088	İSTANBUL	3726	9314545

Name and address
YAĞCI DENİZLİK VE TİCARET LİMİTED ŞİRKETİ HOĞANCIKLAR CAD. YÜCEL APF. NO 152 OSKODAR İSTANBUL/TURKEY
1815793
OTHER CARGO SHIP



TÜRKİYE CUMHURİYETİ  
BAŞBAKANLIK DENİZCİLİK MÜŞTƏRƏRLİĞİ  
REPUBLIC OF TURKEY  
PRIME MINISTRY UNDERSECRETARIAT FOR MARITIME AFFAIRS

STATEMENT OF COMPLIANCE OF A PORT FACILITY

Statement Number : 0234027

Issued under the provisions of  
INTERNATIONAL CODE FOR THE SECURITY OF SHIPS AND OF PORT FACILITIES  
(ISPS CODE)

Name of the port facility : KUMPORT TERMINALI (AMBARLI)

Address of the port facility : KUMPORT LİMAN HİZMETLERİ VE LOJİSTİK SANAYİ VE TİCARET A.Ş.  
Ambarlı Liman Tesisi/ Angarya Çiftliği Mevkii 34994  
Yalova- Büyükşehir/İSTANBUL

THIS IS TO CERTIFY that the compliance of this port facility with the provisions of SOLAS Chapter XI-2 and part A of the International Code for the Security of Ships and of Port Facilities (ISPS Code) has been verified and that this port facility operates in accordance with the approved port facility security plan. This plan has been approved for the following:

- Passenger ship
- Passenger high-speed craft
- Cargo high-speed craft
- Bulk carrier
- Oil tanker
- Chemical tanker
- Gas carrier
- Mobile offshore drilling units
- Cargo ships other than those referred to above

This Statement of Compliance is valid until **04 August 2014** subject to verifications as indicated overleaf.

Date of issue : 05.08.2009

Ergin ÖZGÜR  
Deputy General Director  
Maritime Transport



**TÜRK LÖYDÜ**

R. TANSEL TIMUR  
Head of Marine Division

includes gas carrier, mobile offshore drilling unit, other cargo ship.



## ISPS – GEMİLER İÇİN ZORUNLULUKLAR

- *Gemi Güvenlik Zabiti*
- *Şirket Güvenlik Sorumlusu*
- *Gemi Güvenlik Planı*
- *Uluslararası Gemi Güvenlik Sertifikası*
- *Gemi Güvenlik Alarm Sistemi*
- *AIS (Otomatik Tanımlama Sistemi)*
- *Gemi Tanıtım Numarası (IMO Numarası)*
- *Sürekli Özet Kayıt (CSR)*
- *Geminin uğradığı son 10 limanın listesi*



## ISPS – GEMİ GÜVENLİK ZABİTİ VE ŞİRKET GÜVENLİK SORUMLUSU

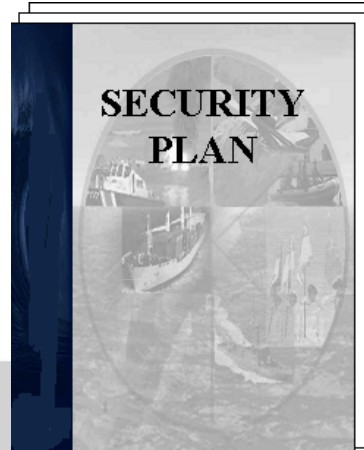
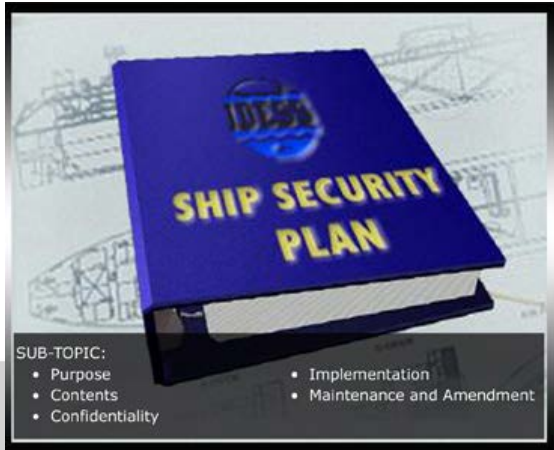
➤ Gemi Güvenlik Zabiti: Gemide Kaptan'a karşı sorumlu olan; gemi güvenlik planının uygulanması ve sürdürülmesi dahil olmak üzere şirket güvenlik sorumlusu ve liman tesisi güvenlik sorumlusu ile olan ilişkilerden ve geminin güvenliğinden sorumlu olan Şirket tarafından yetkilendirilen kişidir.

➤ Şirket Güvenlik Sorumlusu: Gemi Güvenlik Değerlendirilmesinin yapılmasını temin eden, bu değerlendirme sonrasında Gemi Güvenlik Planı (SSP)'nin hazırlanmasını, onaylanmak üzere ilgili yere sunulmasını ve onaylanması sonrasında uygulanmasının devamını, Liman Tesisi Güvenlik Sorumlusu ve Gemi Güvenlik Zabiti ile olan ilişkileri sağlayan Şirket tarafından yetkilendirilen kişidir.



# ISPS – GÜVENLİK PLANI ve SERTİFİKALAR

- *ISPS Kod kapsamındaki her bir geminin, onaylı ve “gizli” bir güvenlik planı olacaktır.*
- *Gemideki kişileri, yükü, yük taşıma birimlerini ve gemiye ait depoları her türlü güvenlik eylemi riskine karşı korumak için belirlenen tedbirlerin gemide uygulamasını sağlamak amacıyla geliştirilen plandır.*
- *ISPS Kod kapsamındaki her bir geminin onaylı bir Uluslararası Gemi Güvenlik Sertifikası bulunacaktır.*



## GEMİLER, OTOMATİK TANIMLAMA SİSTEMİ ( AUTOMATIC IDENTIFICATION SYSTEM (AIS) ) CİHAZI İLE DONATILACAKTIR.

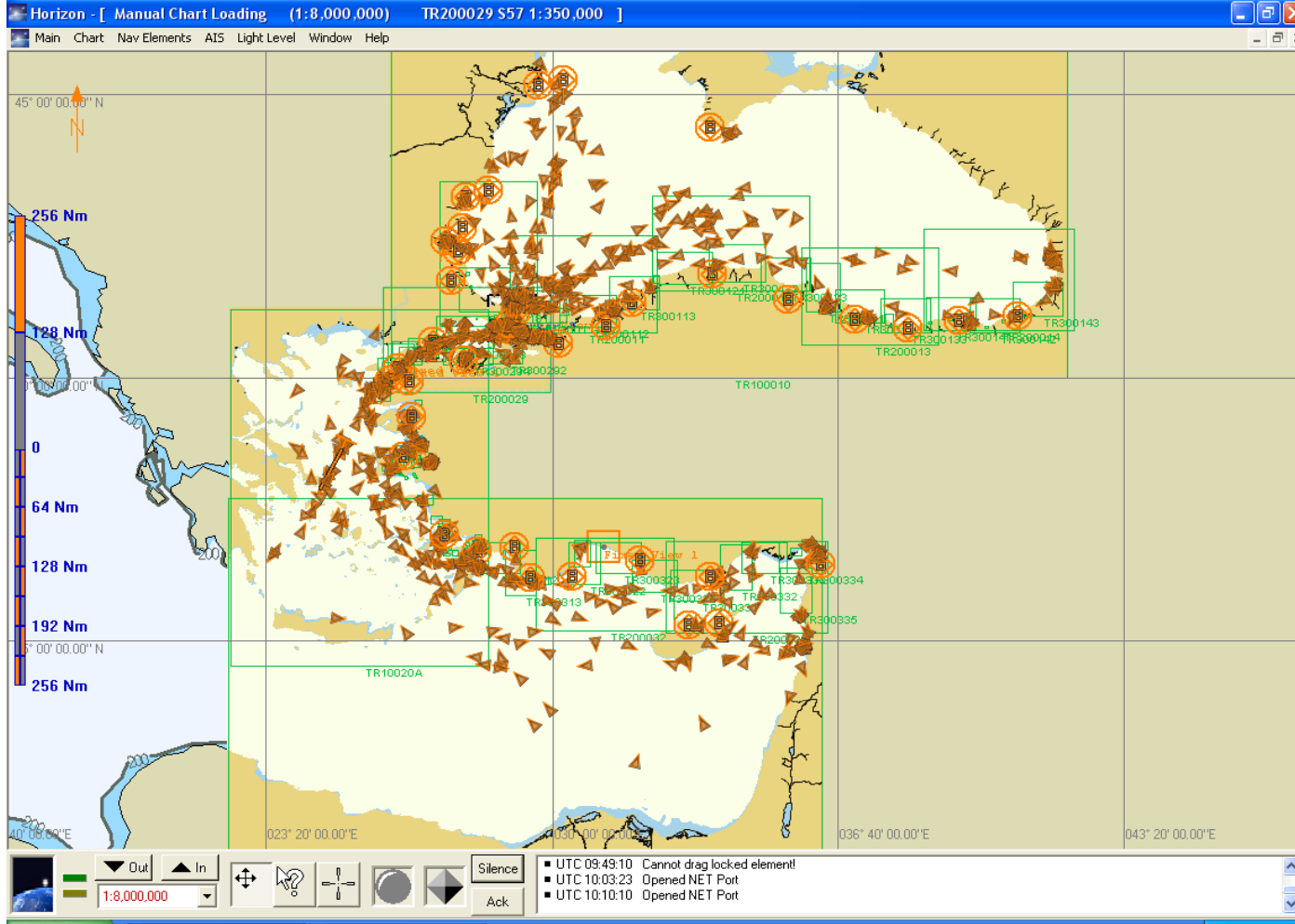


## ISPS – OTOMATİK TANIMLAMA SİSTEMİ (AIS)

- *Gemi ile gemi ve gemi ile sahil arasında gemilere ilişkin bilgilerin otomatik olarak karşılıklı iletişimini sağlar.*
- *Seyir emniyeti ve deniz güvenliğinin artırılması amacıyla ülkelerin kıyılarında seyreden gemilerin anlık izlenmesini sağlar.*
- *Kıyılarımızdaki seyir emniyeti / güvenliği arttırmıştır.*
- *Gemilerin otomatik izlenmesi yoluyla deniz güvenliği arttırılmıştır.*
- *Arama ve Kurtarma faaliyetlerinde daha etkin olunmaktadır.*
- *Kaçakçılık ve yasadışı göçün önlenmesine katkı sağlanmaktadır.*
- *Balıkçılık faaliyetlerinin kontrol altına alınması sağlanmaktadır.*



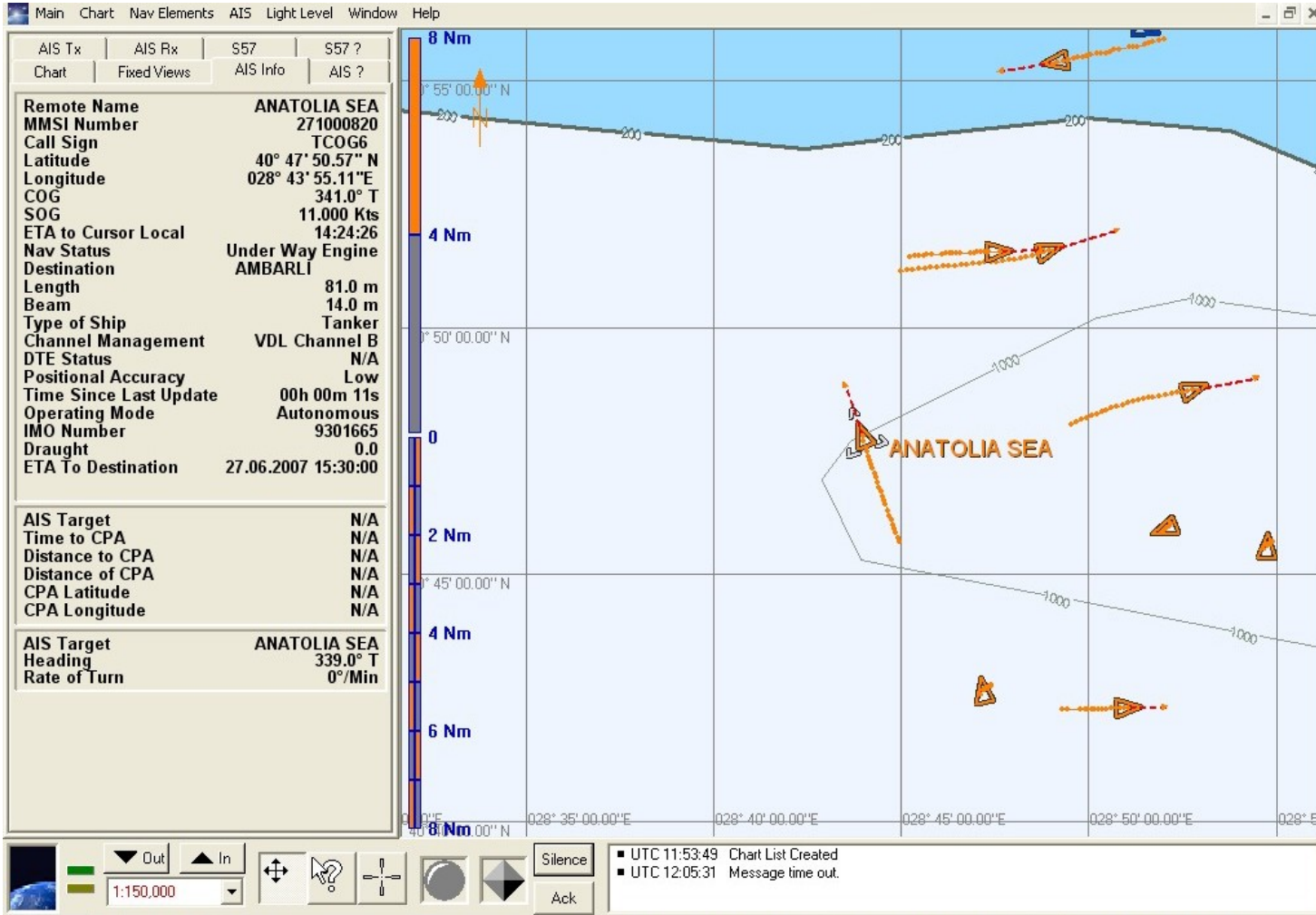
# ISPS – OTOMATİK TANIMLAMA SİSTEMİ (AIS)



ISPS – ULUSLAR ARASI  
GEMİ ve LİMAN TESİSİ GÜVENLİĞİ KODU

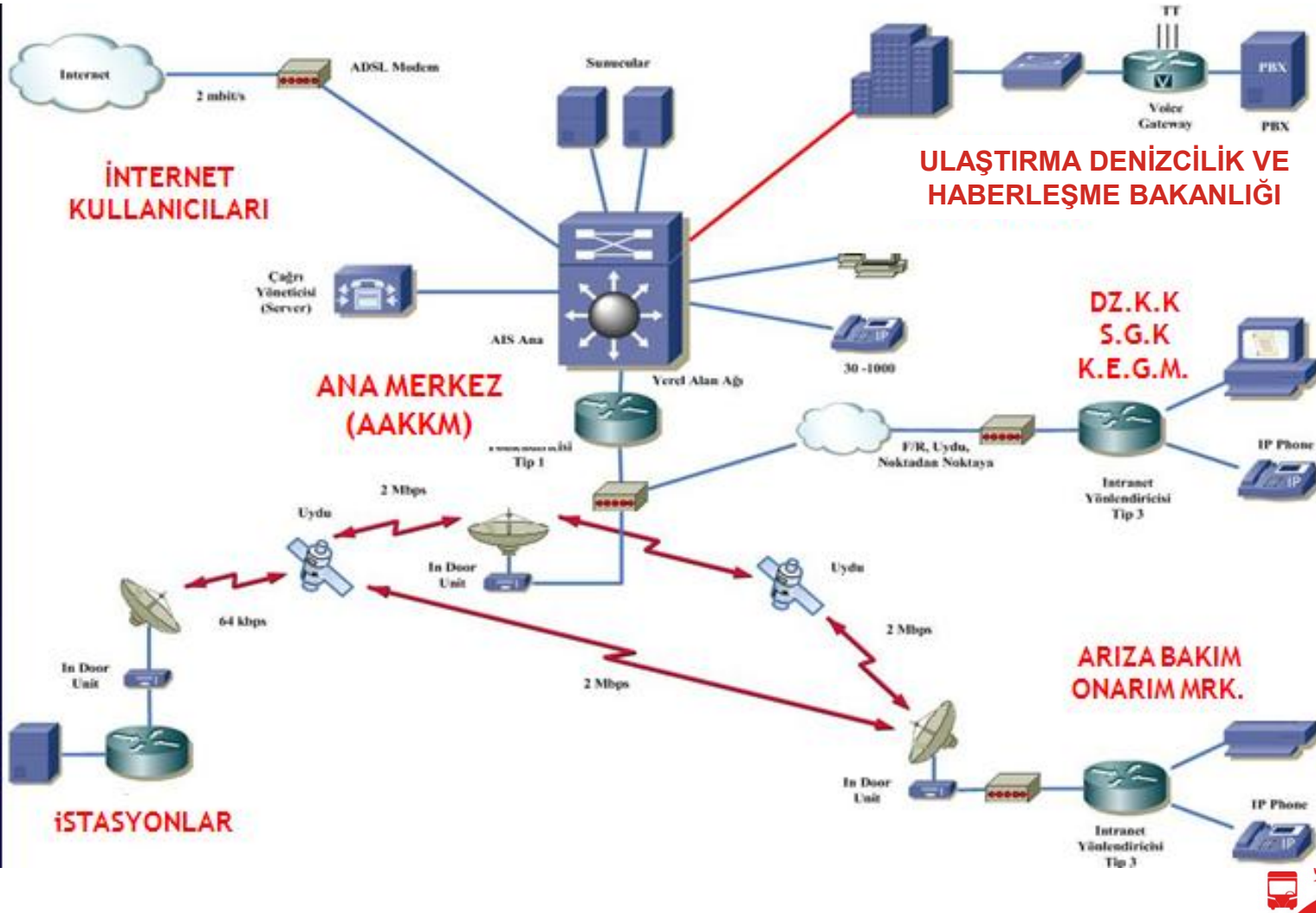


# ISPS – OTOMATİK TANIMLAMA SİSTEMİ (AIS)





# ISPS – OTOMATİK TANIMLAMA SİSTEMİ (AIS)



## GEMİLERDE SÜREKLİ ÖZET KAYIT CONTINUOUS SYNOPSIS RECORD (CSR) TUTULACAKTIR.

- Bir geminin CSR belgesi dendiğinde; o geminin yapımından itibaren ilk isim, bayrak, bağlama limanı, class kuruluşu, v.s. sahibinden başlayarak tüm resmi işlemleri ve bunlardaki değişiklikleri son sahibine kadar bilgilerini gösteren soy ağacı olarak anlaşılması gerekir.



KIRBATT SHIP REGISTRY  
REPUBLIC OF TURKEY  
CONTINUOUS SYNOPSIS RECORD (CSR)

Please contact us for the application form (CSR) to the KIRBATT Ship Registry for the issuance of the Continuous Synopsis Record in accordance with the International Ship and Port Facility Security (ISPS) Code.

Information	
1. Name of Ship	
2. Call Sign	
3. IMO No.	
4. Date of Issuance of this record (Issuing)	
5. Ship's Identity Information	
6. Ship's Particulars	
7. Particulars of the Ship's Particulars	
8. Particulars of the Ship's Particulars	
9. Particulars of the Ship's Particulars	
10. Particulars of the Ship's Particulars	
11. Particulars of the Ship's Particulars	
12. Particulars of the Ship's Particulars	
13. Particulars of the Ship's Particulars	
14. Particulars of the Ship's Particulars	
15. Particulars of the Ship's Particulars	
16. Particulars of the Ship's Particulars	
17. Particulars of the Ship's Particulars	
18. Particulars of the Ship's Particulars	
19. Particulars of the Ship's Particulars	
20. Particulars of the Ship's Particulars	

Classification by Character

of Proposed Ship

Security for the Ship (ISPS Code) is a and b and c and d and e and f and g and h and i and j and k and l and m and n and o and p and q and r and s and t and u and v and w and x and y and z and aa and ab and ac and ad and ae and af and ag and ah and ai and aj and ak and al and am and an and ao and ap and aq and ar and as and at and au and av and aw and ax and ay and az and ba and bb and bc and bd and be and bf and bg and bh and bi and bj and bk and bl and bm and bn and bo and bp and bq and br and bs and bt and bu and bv and bw and bx and by and bz and ca and cb and cc and cd and ce and cf and cg and ch and ci and cj and ck and cl and cm and cn and co and cp and cq and cr and cs and ct and cu and cv and cw and cx and cy and cz and da and db and dc and dd and de and df and dg and dh and di and dj and dk and dl and dm and dn and do and dp and dq and dr and ds and dt and du and dv and dw and dx and dy and dz and ea and eb and ec and ed and ee and ef and eg and eh and ei and ej and ek and el and em and en and eo and ep and eq and er and es and et and eu and ev and ew and ex and ey and ez and fa and fb and fc and fd and fe and ff and fg and fh and fi and fj and fk and fl and fm and fn and fo and fp and fq and fr and fs and ft and fu and fv and fw and fx and fy and fz and ga and gb and gc and gd and ge and gf and gg and gh and gi and gj and gk and gl and gm and gn and go and gp and gq and gr and gs and gt and gu and gv and gw and gx and gy and gz and ha and hb and hc and hd and he and hf and hg and hh and hi and hj and hk and hl and hm and hn and ho and hp and hq and hr and hs and ht and hu and hv and hw and hx and hy and hz and ia and ib and ic and id and ie and if and ig and ih and ii and ij and ik and il and im and in and io and ip and iq and ir and is and it and iu and iv and iw and ix and iy and iz and ja and jb and jc and jd and je and jf and jg and jh and ji and jj and jk and jl and jm and jn and jo and jp and jq and jr and js and jt and ju and jv and jw and jx and jy and jz and ka and kb and kc and kd and ke and kf and kg and kh and ki and kj and kk and kl and km and kn and ko and kp and kq and kr and ks and kt and ku and kv and kw and kx and ky and kz and la and lb and lc and ld and le and lf and lg and lh and li and lj and lk and ll and lm and ln and lo and lp and lq and lr and ls and lt and lu and lv and lw and lx and ly and lz and ma and mb and mc and md and me and mf and mg and mh and mi and mj and mk and ml and mm and mn and mo and mp and mq and mr and ms and mt and mu and mv and mw and mx and my and mz and na and nb and nc and nd and ne and nf and ng and nh and ni and nj and nk and nl and nm and nn and no and np and nq and nr and ns and nt and nu and nv and nw and nx and ny and nz and oa and ob and oc and od and oe and of and og and oh and oi and oj and ok and ol and om and on and oo and op and oq and or and os and ot and ou and ov and ow and ox and oy and oz and pa and pb and pc and pd and pe and pf and pg and ph and pi and pj and pk and pl and pm and pn and po and pp and pq and pr and ps and pt and pu and pv and pw and px and py and pz and qa and qb and qc and qd and qe and qf and qg and qh and qi and qj and qk and ql and qm and qn and qo and qp and qq and qr and qs and qt and qu and qv and qw and qx and qy and qz and ra and rb and rc and rd and re and rf and rg and rh and ri and rj and rk and rl and rm and rn and ro and rp and rq and rr and rs and rt and ru and rv and rw and rx and ry and rz and sa and sb and sc and sd and se and sf and sg and sh and si and sj and sk and sl and sm and sn and so and sp and sq and sr and ss and st and su and sv and sw and sx and sy and sz and ta and tb and tc and td and te and tf and tg and th and ti and tj and tk and tl and tm and tn and to and tp and tq and tr and ts and tt and tu and tv and tw and tx and ty and tz and ua and ub and uc and ud and ue and uf and ug and uh and ui and uj and uk and ul and um and un and uo and up and uq and ur and us and ut and uu and uv and uw and ux and uy and uz and va and vb and vc and vd and ve and vf and vg and vh and vi and vj and vk and vl and vm and vn and vo and vp and vq and vr and vs and vt and vu and vv and vw and vx and vy and vz and wa and wb and wc and wd and we and wf and wg and wh and wi and wj and wk and wl and wm and wn and wo and wp and wq and wr and ws and wt and wu and wv and ww and wx and wy and wz and xa and xb and xc and xd and xe and xf and xg and xh and xi and xj and xk and xl and xm and xn and xo and xp and xq and xr and xs and xt and xu and xv and xw and xx and xy and xz and ya and yb and yc and yd and ye and yf and yg and yh and yi and yj and yk and yl and ym and yn and yo and yp and yq and yr and ys and yt and yu and yv and yw and yx and yy and yz and za and zb and zc and zd and ze and zf and zg and zh and zi and zj and zk and zl and zm and zn and zo and zp and zq and zr and zs and zt and zu and zv and zw and zx and zy and zz



## ISPS – SÜREKLİ ÖZET KAYIT (CSR)

*SOLAS-74 Bölüm 11-1, Kural 5 gereği; uluslararası sefer yapan tüm yolcu gemileri ile yine uluslararası sefer yapan 500 GRT ve üzeri yük gemileri, 1 Temmuz 2004 tarihi itibariyle Sürekli Özet Kayıt(CSR) belgesi taşımak zorundadır. Bir geminin CSR dosyası aşağıdaki dokumandan oluşur:*

*.1 İdare(ler) tarafından düzenlenmiş ve tarihsel olarak sıralanmış bütün CSR belgeleri(Form-1).*

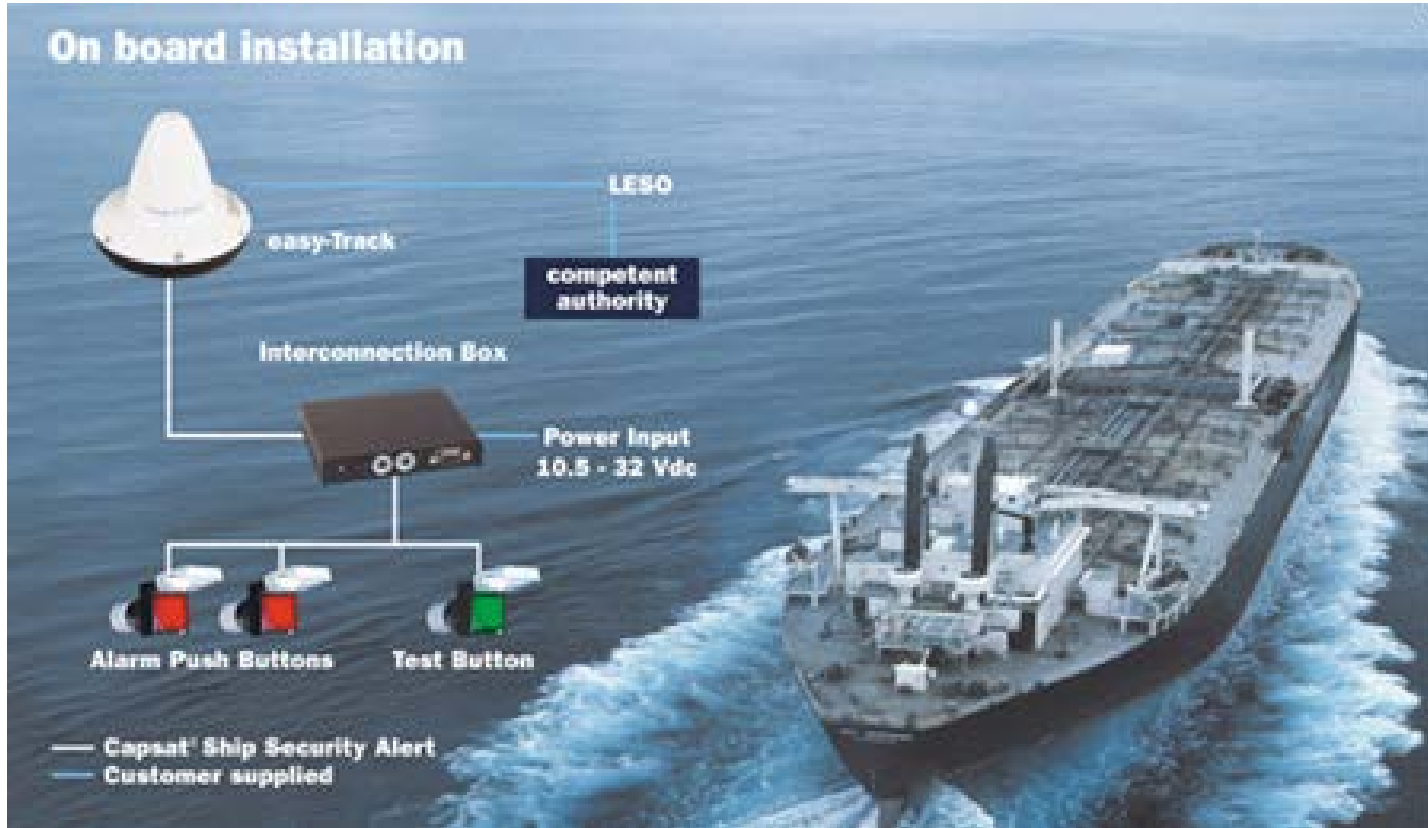
*.2 Her bir CSR belgesine iliştilirilmiş ve o belgede yapılan değişiklikleri gösteren bütün düzeltme formları(Form-2).*

*.3 Form-1'e iliştilirilen ve her bir CSR belgesine yapılan değişiklikleri gösteren düzeltmeler indeksi(Form-3).*



# ISPS – GEMİ GÜVENLİK ALARMI

*GEMİLER GEMİ GÜVENLİK ALARM SİSTEMİ  
(SHIP SECURITY ALERT SYSTEM) İLE DONATILACAKTIR*



## ISPS – GEMİ GÜVENLİK ALARMI

- *Gemi Güvenlik Alarmı, gemide güvenlikle ilgili bir durum olması halinde, söz konusu durumun kıyıdaki yetkili otoriteye direk olarak ulaştırılabilmesi amacıyla noktadan noktaya alarm gönderebilen bir sistemdir.*
- *Çalıştırıldığında sadece İdarenin belirlediği kıyıdaki yetkili makama; şirket bilgileri, gemi tanıtıcı bilgileri, geminin mevki ve gemi güvenliğinin tehlikede olduğunu bildirecektir.*
- *Gemi Güvenlik Alarmı diğer gemilere gönderilmeyecek sadece kıyıdaki yetkili otorite tarafından alınabilecektir. GMDSS'ten farklıdır.*
- *Ülkemiz adına Gemi Güvenlik Alarmını almaya yetkili tek otorite **Ana Arama Kurtarma ve Koordinasyon Merkezi'dir.***



## ISPS – GEMİ ve ŞİRKET TANITIM NUMARASI

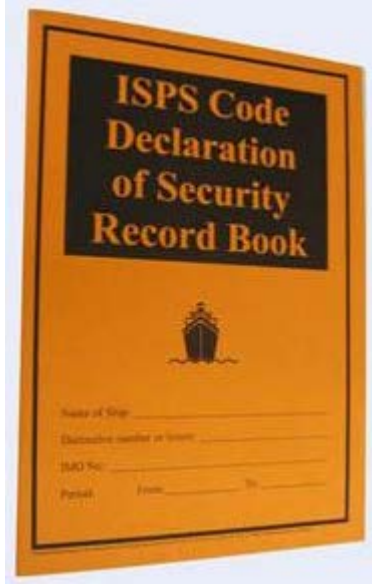
- *ISPS Kod kapsamındaki her gemiye Gemi Tanıtım Numarası tahsis edilecektir.*
  - *Bu numara, geminin iç ve dış kısmında, mümkün olduğunca görülebilir büyüklükte işaretlenecektir.*
  - *Numaralar IMO tarafından özel bir matriks hesabı ile tahsis edilmekte olup, gemi bayrak değiştirirse bile numara aynı kalmaktadır.*
- Ayrıca, ISPS Kod kapsamındaki gemileri işleten Şirketlere de Şirket Tanıtım Numarası tahsis edilmektedir. (1 Ocak 2009)*



# ISPS – ULUSAL MEVZUAT

➤ Uluslararası Gemi Ve Liman Tesisi Güvenliği Kodu Uygulama Talimatı(01/12/2003)

➤ Uluslararası Gemi Ve Liman Tesisi Güvenliği Kodu Uygulama Yönetmeliği(20/03/2007)



**THE ST. LAWRENCE SEAWAY MANAGEMENT CORPORATION**  
**CORPORATION DE GESTION DE LA VOIE MARITIME DU SAINT-LAURENT**

**Declaration of Security**  
**Between a Vessel and a Marine Facility (Canada)**  
International Ship and Port Facility (ISPS) Code  
Marine Transportation Security Regulations

Name of ship: \_\_\_\_\_ Region: \_\_\_\_\_  
Port of registry: \_\_\_\_\_ Lock number: \_\_\_\_\_  
IMO Number: \_\_\_\_\_ Certificate: \_\_\_\_\_

— This Declaration of Security is issued under Section 315.7 of the Marine Transportation Regulations; the DCS shall remain in effect until the vessel exits the St. Lawrence Seaway at the St. Lambert Lock or the Welland Canal at Port Colborne, ON.

— This Declaration of Security is valid from \_\_\_\_\_ 20\_\_\_\_ to \_\_\_\_\_ 20\_\_\_\_ for the following activities:

List activities and relevant details below:

Under the following security level:

Security Level for the Vessel: \_\_\_\_\_  
Security Level(s) for the Marine Facility: \_\_\_\_\_

The Marine Facility and the Vessel agree to the following security measures and responsibilities to ensure compliance with the requirements of Part A of the International Ship and Port Facility (ISPS) Code and the Marine Transportation Security Regulations:

Activity	Marine Facility	Vessel
Ensuring the performance of all security duties		
Monitoring restricted areas to ensure that only authorized personnel have access		
Controlling access to the marine facility		N/A
Controlling access to the vessel	N/A	
Monitoring the marine facility, including berthing areas and areas surrounding the ship		N/A
Monitoring the ship, including berthing areas and areas surrounding the ship	N/A	

Form 7740 Page 1 of 2



# ISPS – GEMİLERE YÖNELİK RSO'LARA DEVREDİLEN YETKİLER

✓ Gemi Güvenlik Planı ve ona ait değişikliklerin onaylanması,

✓ Gemilerin, ISPS Kod Bölüm-A ve SOLAS-74 Bölüm XI-2 gereklerine uygunluğunun doğrulanması ve sertifikalandırılması,

✓ Uluslararası Gemi Güvenlik Sertifikasının düzenlenmesi,

✓ Geçici Uluslararası Gemi Güvenlik Sertifikası düzenlenmesi.

✓ Sürekli Özet Kayıt Belgesi (CSR) düzenleme Yetkisi RSO'lara devredilemez (LİMAN Başkanlıkları tarafından düzenlenir).



KIRIBATI SHIP REGISTRY

APPLICATION FOR THE ISSUANCE OF  
CONTINUOUS SYNOPSIS RECORD (Form CSR)

Please complete and submit this application form CSR to the Kiribati Ship Registry for the issuance of the Continuous Synopsis Record in accordance with the International Ship and Port Facility Security (ISPS) Code.

Information	
1. Name of Ship:	
2. Official No.:	
3. IMO No.:	
4. Date of Registration of Ship under Kiribati Flag:	
5. Name of current registered owners:	
Registered address:	
6. If applicable, name of current registered technical officer(s):	
Registered address:	
7. Name of Company (International Safety Management):	
Registered address:	
Address of its safety management activities:	
8. Name of classification society with which the ship is classed:	
9. Administration Government Recognized Organization which issued Document of Compliance:	
Organization which carried out audit (if different):	
10. Administration Government Recognized Organization which issued Safety Management Certificate:	
Organization which carried out audit (if different):	
11. Administration Government Recognized Security Organization which issued International Ship Security Certificate:	
Organization which carried out verification (if different):	

Declaration by Owner

I, \_\_\_\_\_ of Passport No. \_\_\_\_\_ hereby  
declare that the above information is true and correct.

Signature of Owner	Company's Stamp	Date of Declaration
--------------------	-----------------	---------------------

KSRFORM-APP-CSR-V004REV 2

Page 1 of 1





# ISPS – GÜVENLİK SEVİYELERİ

- 1) *Güvenlik Seviyesi 1* : Asgari koruyucu güvenlik tedbirlerinin her zaman sürdürüleceği seviyedir.
- 2) *Güvenlik Seviyesi 2* : Bir güvenlik eylemi riskine karşı belirli bir süre boyunca uygulanacak olan, Güvenlik Seviyesi 1'e ilave koruyucu güvenlik tedbirlerinden oluşan seviyedir.
- 3) *Güvenlik Seviyesi 3* : Kesin hedefi tespit etmek mümkün olmasa dahi bir güvenlik eyleminin muhtemel ya da gerçekleşmek üzere olması durumunda kısa bir süre boyunca en ileri düzeyde ve belirli koruyucu güvenlik tedbirlerinden oluşan seviyedir.



## ISPS – GÜVENLİK SEVİYELERİ

*Bir gemi aşağıdaki durumlarda karşılıklı DoS (Declaration of Security) düzenlenmesi talep edebilir:*

- Geminin güvenlik seviyesinin, liman tesisinin güvenlik seviyesinden yada ilişkide bulunduğu başka bir geminin güvenlik seviyesinden yüksek olması durumunda;*
- Gemiye veya ilişkide bulunduğu liman tesisini etkileyen bir güvenlik olayının devam etmesi halinde;*
- Geminin; liman tesisi güvenlik planı bulunmayan/bulundurmamak zorunda olmayan bir liman tesisi ile ilişkide bulunması halinde;*
- Geminin; gemi güvenlik planı bulunmayan/bulundurmamak zorunda olmayan bir gemi ile ilişkide bulunması halinde.*

### **DoS;**

- Gemi adına, gemi kaptanı veya Gemi Güvenlik Zabiti tarafından,*
- Liman tesisi adına, Liman Tesisi Güvenlik Sorumlusu veya İdarenin belirleyeceği başka bir ilgili tarafından, doldurulur ve imzalanır.*



## ISPS – GÜVENLİK SEVİYELERİ

1) ISPS Kod Kapsamındaki Liman Tesislerimizin Güvenlik Seviyesi:  
1 (bir)dir.

2-a) ISPS Kod Kapsamındaki Türk Bayraklı Ticari Gemilerimizden;  
✓ Yemen sahilleri açığında, Kızıldeniz Babülmendep boğazında,  
✓ Aden körfezi, Somali kıyıları ve açığında,  
✓ Umman denizinde, Hindistan'ın güney sahası ve Bengal körfezinde,  
✓ Gine körfezi ve Nijerya açıklarında,  
✓ Kenya, Tanzanya Kıyıları ve açığında, Seyir yapanlar ile;  
  
✓ Pakistan, Hindistan, Bangladeş, Nijerya, Haiti, Kenya Limanlarına uğrayanlar için güvenlik seviyesi 2(iki) dir.

2-b) Diğer Türk Bayraklı Ticari Gemilerimiz İçin Güvenlik Seviyesi:  
1 (bir)dir.



# ISM – ULUSLAR ARASI EMNİYET YÖNETİM KODU



*Uluslararası  
Emniyet  
Yönetimi  
Kodu*



## ISM – ULUSLAR ARASI EMNİYET YÖNETİM KODU

- \* IMO' nun son yıllarda artan gemi ve insan kayıplarını göz önüne alarak emniyet konularını ele alması ile Emniye Yönetimi Sistemi oluşmuştur. Yapılan incelemelerde meydana gelen kaza raporlarında, kazaların gemi personelinin eğitimsizliğinden, gemi yapısı ve donanımlarının bakımsızlığından ve şirketlerin kötü yönetiminden kaynaklandığı görülmüştür.
- \* IMO' nun çıkardığı bir dizi yönetmelikler ile Emniyet Yönetim Sistemi geliştirilmiş ve SOLAS' a Bölüm IX olarak ilave edilmiştir.



## ISM – AMAÇ

- \* Amaç gemilerin emniyetli yönetimi, gemi operasyonları ve çevre kirliliğinin önlenmesini temin ederek Uluslararası standartların oluşmasını sağlamaktır.
- \* ISM Kod, İdarenin kontrol ve düzenlemeleri altında denizcilik hizmeti veren şirketlerin çevre ve deniz güvenliğine uygun bir yapılanma ve prosedürlerin oluşmasına amaç etmektedir.



## ISM – KOD KURALLARI

- \* GENEL (Tanımlar)
- \* EMNİYET ve ÇEVRE KORUMA POLİTİKASI
- \* ŞİRKET YETKİ VE SORUMLULUKLARI
- \* ATANMIŞ KİŞİ VEYA KİŞİLER
- \* KAPTANIN YETKİ VE SORUMLULUKLARI
- \* İNSAN KAYNAKLARI VE PERSONEL
- \* GEMİ OPERASYONLARI İÇİN PLANLARIN OLUŞTURULMASI
- \* ACİL DURUMLARA HAZIRLIK
- \* UYGUNSUZLUKLARIN, KAZALARIN VE TEHLİKELİ DURUMLARIN RAPOR VE TAHLİL EDİLMESİ
- \* GEMİ VE TEÇHİZATIN BAKIM TUTUMU
- \* DÖKÜMANTASYON
- \* ŞİRKETİN İNCELEME , GÖZDEN GEÇİRME VE DEĞERLENDİRMESİ



## ISM – SERTİFİKALANDIRMA VE ONAYLAMA (DOC)

- \* **DOC (Document Of Compliance)**
- \* Gemi, DOC sahibi yada geçici DOC belgesine sahip bir şirket tarafından işletilmelidir.
- \* DOC Belgeleri idare veya idarenin yetkilendirdiği şirket tarafından 5 yılı geçmeyecek şekilde kodun gereklerine göre yayınlanır.
- \* DOC belgesi SOLAS bölüm 9 kural 1 deki gemi tiplerini içermelidir.
- \* İdare veya idarenin yetkilendirdiği kuruluş tarafından belge yıl dönümünden 3 ay önce veya sonra yıllık denetimi yapılır.
- \* DOC belgesi çok önemli bir uygunsuzluk bulunduğu anda yalnızca idare tarafından iptal edilebilir. Yetkilendirilmiş kuruluş belge iptali yapamaz.
- \* DOC veya geçici DOC belgesi iptal edildiğinde buna bağlı şirketin bütün SMC Belgelerinin geçerliliğini yitirir.
- \* İdare veya idarenin yetkilendirdiği kuruluşlar tarafından istenildiğinde gösterilmek üzere gemide bir DOC belgesinin kopyası bulundurulmalıdır. Kopyanın noter tasiti zorunluluğu yoktur.





## ISM – SERTİFİKALANDIRMA VE ONAYLAMA (SMC)

- \* **SMC (Safety Management Certificate)**
- \* SMC Belgesi idare veya idarenin yetkilendirdiği şirket veya idarenin talebi üzerine başka ülke idaresi tarafından 5 yılı geçmeyecek şekilde kodun gereklerine göre yayınlanır. SMC Belgesi şirketin ve yeni yönetiminin ve gemi yönetiminin güvenli yönetim sistemiyle uygun olduğu görüldükten sonra verilir.
- \* SMC Belgesinin 2. ve 3. yıllarının arasında idare veya idarenin yetkilendirdiği kuruluş ara denetimi yapar. Önemli bir uygunsuzluk olması durumunda idare tarafından SMC Belgesi iptal edilir.
- \* SMC ve DOC Belgelerinin bitiş tarihinden önce 3 ay içinde yenilenebilir. Belgelerin geçerlilik süresi yenileme denetimi tarihinden itibaren 5 yılı geçemez.
- \* SMC ve DOC Belgelerinin yenileme denetimi üç aydan fazla daha önce sörvey yapılırsa belgelerin geçerlilik süresi yenileme denetimi tarihinden itibaren 5 yıl geçerlidir.



### **Geçici DOC Belgesi ;**

Şirketin yeni kurulması veya yeni gemi tiplerinin mevcut DOC Belgesine eklenmesinde kodun başlangıç uygulamasını gerçekleştirmek amacıyla geçici DOC belgesi 12 ayı geçmeyecek şekilde idare veya idarece yetkilendirilmiş kuruluş tarafından verilir.

Geçici DOC Belgesinin bir kopyası gemide bulundurulmalıdır.

### **Geçici SMC Belgesi ;**

Yeni gemilere.

Şirkete yeni olarak tabi edilen bir geminin katılması durumunda Geminin bayrak değiştirmesi durumunda verilir.

Geçici SMC Belgesi 6 ayı geçmeyecek şekilde idare veya idarce yetkilendirilmiş kuruluş tarafından verilir.

İdare uygun gördüğü özel durumlarda geçici SMC Belgesinin geçerliliğini 6 ayı geçmeyecek şekilde uzatılabilir.



### Geçici SMC Belgesi Denetimi;

DOC veya geçici DOC Belgesinin konu gemi tipi için uygun olmalıdır

Şirket geminin denetimini 3 ay içinde planlamış olmalıdır

Kaptan ve Zabitler sisteme aşına olmalıdır

Güvenli Yönetim sistemindeki bilgiler gemi personelinin anlayabileceği çalışma dilinde olmalıdır.



# BAYRAK ve LİMAN DEVLETİ DENETİMLERİ – ULUSAL MEVZUAT



# BAYRAK ve LİMAN DEVLETİ DENETİMLERİ – ULUSAL MEVZUAT

1. 4922 sayılı Denizde Can Ve Mal Koruma Hakkında Kanun (1946)
2. Limanlar Kanunu
3. Kabotaj Kanunu
4. Telsiz Kanunu
5. Ticaret Gemilerinin Tonilatolarını Ölçme Tüzüğü
6. Ticaret Gemilerinin Yükleme Sınırı Tüzüğü
7. Liman Tüzükleri
8. Türk Boğazları Deniz Trafik Tüzüğü
9. 150 GT'den Küçük Gemilerin Yükleme Sınırı Yönetmeliği
10. Gezi Tekneleri Yönetmeliği
11. Gemi Adamları yönetmeliği
12. Limanlar Yönetmeliği
13. Gemilerin Teknik Yönetmeliği



# ULUSAL MEVZUATA GÖRE GEMİLERE DÜZENLENEN BELGELER

## ♦ Ulusal Sefer Bölgeleri:

a) Liman Seferi Bölgesi

b) Sahilden 10 milden fazla açılmadan, 100 mili geçmeyen sefer

c) Kabotaj Seferi

1. Tonilato Belgesi: Cinsi ne olursa olsun, tüm gemilere düzenlenir. Bu belge,

- Geminin hangi kurallara tabi tutulacağını belirleyen *Gros Tonilato* ve *Net Tonilato* sunun belirlendiği bir belgedir.
- Süresiz düzenlenir.

2. Gemi Tasdiknamesi: 18 GT'den büyük ticari amaçlı gemilere düzenlenir.



## ULUSAL MEVZUATA GÖRE GEMİLERE DÜZENLENEN BELGELER

3. Denize Elverişlilik Belgesi: 4922 sayılı kanun gereği, denetlenen gemilere düzenlenir.
  - Süresi 5 yıldır.
  - Ticaret gemileri
  - Balıkçı gemileri
  - Ticari Yatlar
4. Fribord Belgesi: Boyu 24 metreden büyük veya 150 GT'den büyük gemilere düzenlenir.
  - Süresi 5 yıldır. Yıllık vizeleri vardır.
  - Balıkçı gemilerine ve özel yatlara düzenlenmez.
5. Gemi Adamı Asgari Donatım Belgesi: 50 net tonilatodan büyük gemilere düzenlenir.



Amaç: Temiz denizlerde güvenli gemiler.

- ◆ 1948’de IMCO olarak kurallar geliştirildi.
- ◆ 1958’de kurallar yürürlüğe girdi.
- ◆ 1982’de IMCO adı IMO olarak değiştirildi.

Şu anda;

- ◆ 40’in üzerinde uluslararası sözleşmeler ve protokoller,
- ◆ 1000’in üzerinde Code’lar, Resolution’lar, Rehberler, Standartlar, Manual’leri mevcut.

Etkilediği alanlar:

- ◆ Bayrak Devleti uygulamaları
- ◆ Klas Kuruluşları
- ◆ Liman Devleti uygulamaları
- ◆ Gemi donatanları
- ◆ Gemi işletenleri, gemi kiralayanları
- ◆ Gemicilikle ilgili sigorta şirketleri
- ◆ Taşınan yüklerin sahipleri ve alıcıları





# IMO – BAŐLİCA SÖZLEŐMELERİ

- ❖ SOLAS 1974 ve deęiŐiklikleri
- ❖ Load Line 1966 ve deęiŐiklikleri
- ❖ International Tonnage Convention 1969
- ❖ COLREG 1972
- ❖ STCW 1978 ve deęiŐiklikleri
- ❖ MARPOL 73/78



# ULUSAL ve ULUSLAR ARASI MEVZUATA GÖRE ULUSLAR ARASI SEFER YAPAN GEMİLERE DÜZENLENEN BELGELER

## 1. Uluslararası Tonilato Belgesi (International Tonnage Certificate):

- Uluslararası Tonaj Sözleşmesi 1969 (International Tonnage Convention 1969) hükümlerine göre düzenlenir.
- Ölçü boyu 24 m ve üzeri olan tüm gemilere düzenlenir.
- 15 m ve üzeri olan balık avlama gemilerine (Nisan 2013)
- Süresiz düzenlenir.

## 2. Gemi Tasdiknamesi (Certificate of Registry):

- Tonilato Belgesi olan tüm gemilere düzenlenir.
- Süresiz düzenlenir.

## 3. Uluslararası Yükleme Sınırı Belgesi (International Load Line Certificate):

- ILLC 1966 hükümlerine göre düzenlenir. (Slimsoll markaları)
- Tonaj 69'a göre, Tonilato Belgesi'ne sahip gemilere düzenlenir.
- Süresi 5 yıl olup, yılda bir vizesi yapılır.



# ULUSAL ve ULUSLAR ARASI MEVZUATA GÖRE ULUSLAR ARASI SEFER YAPAN GEMİLERE DÜZENLENEN BELGELER

## 4. Stability Booklet:

SOLAS 74, Reg. II.1 (22) gereği

- Int. Load Line Sertifikası bulunan gemilerden istenir.

## 5. Cargo Securing Manual:

SOLAS 74, Reg. VI.5, VII.6 ve MSC/Circ 745 gereği

- Tüm kargo gemileri (Dökme katı ve sıvı taşıyanlar hariç) için gereklidir.

## 6. International Oil Pollution Prevention Certificate (IOPP):

MARPOL 73/78 Annex I- Reg 4 gereği

- Petrol Tankeri > 150 GT + Form A
- Diğer Gemiler > 400 GT + Form B
- 5 yıl geçerli olup, yıllık sörvey ve vize gerektirir.



# ULUSAL ve ULUSLAR ARASI MEVZUATA GÖRE ULUSLAR ARASI SEFER YAPAN GEMİLERE DÜZENLENEN BELGELER

## 7. Oil Record Book:

MARPOL 73/78 Annex I- Reg. 20 gereği

- 400 GT'den büyük gemiler için makina operasyonlarıyla ilgili: Bölüm 1
- 150 GT'den büyük petrol tankerleri için Kargo/Balast operasyonları: Bölüm 2

## 8. Shipboard Oil Pollution Emergency Plan (SOPEP):

- 150 GT'den büyük petrol tankerleri
- 400 GT'den büyük diğer gemiler

## 9. Garbage Management Plan ve Garbage Record Book:

MARPOL 73/78 Annex V - Reg. 9 gereği

- 400 GT'den büyük tüm gemiler

## 10. International Sewage Pollution Prevention Certificate:

MARPOL 73/78 Annex IV - Reg. 4 gereği

- 400 GT'den büyük tüm gemiler veya
- 15 kişiden fazla insan taşıyan gemiler



# ULUSAL ve ULUSLAR ARASI MEVZUATA GÖRE ULUSLAR ARASI SEFER YAPAN GEMİLERE DÜZENLENEN BELGELER

## 11. Minimum Safe Manning Certificate:

SOLAS 74 Ch.V - Reg. 13b gereği

- Tüm gemilere düzenlenir.

## 12. Certificates for Masters, Officers or Ratings:

STCW 78, STCW 95 VI - Reg. 1/2

- Tüm gemi adamlarından istenir.

## 13. Certificate of Medical Fitness:

ILO Convention No:73 gereği

- Tüm gemiler

## 14. Document of Compliance (DOC) ve Safety Management Certificate (SMC):

SOLAS 74 Reg. IX - 4

- 500 GT'den büyük kargo gemileri
- Uluslararası sefer yapan tüm yolcu gemileri



# ULUSAL ve ULUSLAR ARASI MEVZUATA GÖRE ULUSLAR ARASI SEFER YAPAN GEMİLERE DÜZENLENEN BELGELER

## 14. ISPS Certificate

SOLAS 74 Bölüm ,XI-2

- 500 GT'den büyük kargo gemileri
- Uluslararası sefer yapan tüm yolcu gemileri

## 15. Radio Station Licence:

ITU Regulations gereği

- Tüm gemilere düzenlenir.

## 16. Ship's Logbooks:

SOLAS 74, Reg. III - 19.5

- Tüm gemilerde bulunması zorunludur.

## 17. Classification Certificate:

- Hull ve Machinery olarak geminin sınıfı tarafından düzenlenir.

## 18. Port State Control Reports:

- Her memorandumun PSC raporu 6 ay geçerlidir.



# ULUSAL ve ULUSLAR ARASI MEVZUATA GÖRE ULUSLAR ARASI SEFER YAPAN GEMİLERE DÜZENLENEN BELGELER

Kargo Gemilerine Düzenlenen Ek Belgeler:

## 19. Cargo Ship Safety Construction Certificate:

SOLAS 74 Reg. I/12 gereği

- 500 GT'den büyük tüm kargo gemilerine düzenlenir.
- 5 yıl geçerli olup yıllık vizeleri vardır.

## 20. Cargo Ship Safety Equipment Certificate + Form E:

SOLAS 74 Reg. I/12 gereği

- 500 GT'den büyük tüm kargo gemilerine düzenlenir.
- 2 yıl geçerli olup yıllık vizeleri vardır.

## 21. Cargo Ship Safety Radio Certificate + Form R:

SOLAS 74 Reg. I/12 gereği

- 300 GT'den büyük tüm gemilere düzenlenir.

## 22. Exemption Certificate:

SOLAS 74 Reg. I/12 gereği



## ULUSAL ve ULUSLAR ARASI MEVZUATA GÖRE ULUSLAR ARASI SEFER YAPAN GEMİLERE DÜZENLENEN BELGELER

### 23. Passenger Ship Safety Certificate:

SOLAS 74 Reg. I/12 gereği

- Uluslararası sefer yapan tüm yolcu gemileri için düzenlenir.
- Kaptan ve gemi adamı veya geminin işi gereği gemide bulunan, çalışan diğer kişiler ve bir yaşından küçük çocuklar dışında kalan kişilere *yolcu* denir.

### 24. Bulk Carrier Booklet:

SOLAS 74 Reg. VI/7 gereği

- Dökme halde katı yük taşıyan gemiler
- Stabilite, balast operasyonları, maksimum birim yüklerin belirlenmesi

### 25. Document of Compliance with Special Requirements for Ships Carrying Dangerous Goods:

SOLAS 74 Reg. II - 2/54.3. gereği

- Bazı özel yapılandırmalar ve emniyet techizatı gerekleri





## ULUSAL ve ULUSLAR ARASI MEVZUATA GÖRE ULUSLAR ARASI SEFER YAPAN GEMİLERE DÜZENLENEN BELGELER

### 26. Document of Authorization for the Carriage of Grain ve Grain Loading Manual:

SOLAS 74 Reg. VI/9 gereği

- Tahıl yüklemesiyle ilgili stabilite gereklerini içermektedir.

### 27. Certificate of Fitness for the Carriage of Dangerous Chemicals in Bulk: BCH Code - Section 1.6. (Bulk Chemical Code)

- Kimyasal tankerler için taşıyacakları yüklere göre uygunluğunu gösterir.

### 28. Certificate of Fitness for the Carriage of Liquefied Gases in Bulk: GAS Carrier Code Section 1.6.

- Dökme halde sıvılaştırılmış gaz taşıyan gemiler için uygunluk sertifikası

### 29. Damage Stability Booklet:

MARPOL Annex 1 - Reg 25, SOLAS 74 II - I/Reg 23, 23.1.



## PSC – LİMAN DEVLETİ DENETİMLERİ

- \* Milli limanlara gelen yabancı bayrak taşıyan gemilerin denetlenmesi anlamında olan liman devletinin kontrol yükümlülüğü (PSC-Port State Control) denizde güvenliğin sağlanmasında son halkadır. Liman Devleti Kontrolü;
- \* Gemi sahipleri,
- \* Klas kuruluşları,
- \* Sigortacılar,veya
- \* Bayrak devletlerinin, şu ya da bu şekilde görevlerini ihmal ettikleri ölçüde gündeme gelen bir kavramdır.PSC neticesinde standart dışı gemilerin tasfiye edilmesi mümkün olabilmektedir.



## PSC – LİMAN DEVLETİ DENETİMLERİ

- \* Ülkemizin taraf olduğu Liman Devleti Denetimi Memorandumları;
- \* Akdeniz Liman Devleti Kontrolü Mutabakat Zaptı: 4.10.1998 tarih ve 23483 sayılı Resmi Gazetede,
- \* Karadeniz Liman Devleti Kontrolü Mutabakat zaptı: 12.12.200 tarih ve 24258 sayılı Resmi Gazetede yayımlanmıştır.
- \* Söz konusu Resmi Gazetelerde Liman Devleti Denetimleri'ne yönelik kurallar ve örnek denetim formları mevcuttur.



## PSC – LİMAN DEVLETİ DENETİMLERİ

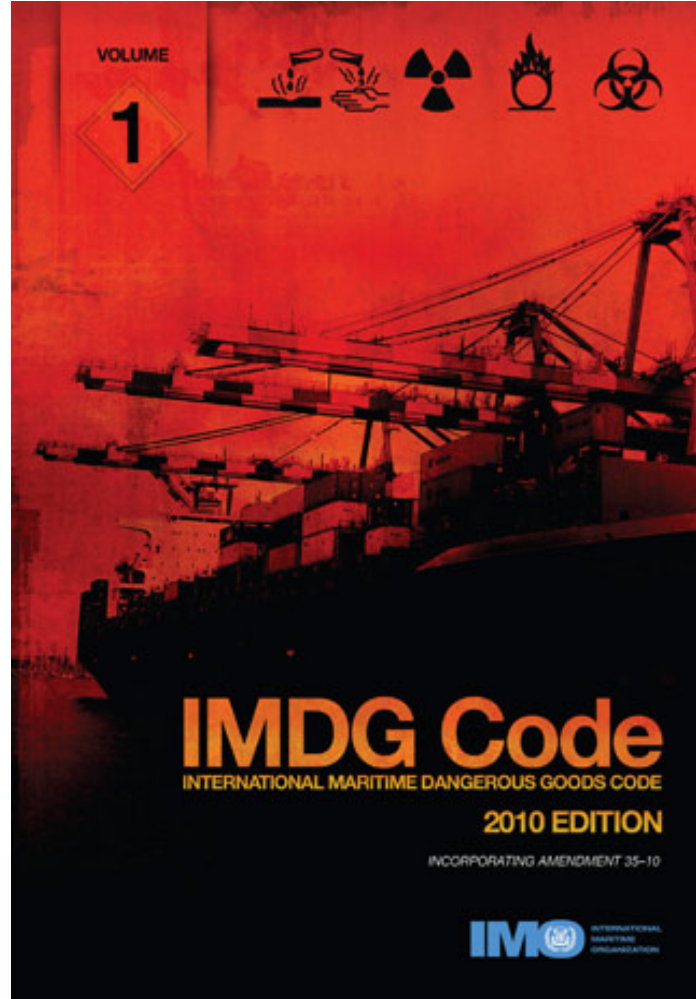
Liman devletleri; IMO'nun teknik anlaşmalarının çoğu, devletlere limanlarını ziyaret eden gemilerin IMO Standartlarını taşıyıp taşımadıklarını kontrol etme hakkı vermesinin yanında, liman devletleri kendi karasularına gelen gemilerin olası riskler nedeniyle yaratabileceği sonuçları bertaraf etmek maksadıyla da hükümler hakkının gereği kıyı devleti olarak da denetleme yapmaktadırlar. Bu güne kadar ki tecrübeler de Liman Devleti Kontrolü sisteminin bölgesel bazda uygulandığında çok daha etkili olduğunu göstermiştir. Bu anlamda 1982 yılında Avrupa ülkelerinin katılımı ile oluşturulan bölgesel liman devleti kontrol sözleşmesi "Paris Memorandumu'dur". Bu anlamda ülkemiz önce Akdeniz Memorandumu'na daha sonra ise Karadeniz Memorandumu'na taraf olmuştur. Paris Memorandumu'na üye olmamız konusunda ise çalışmalar yapılmaktadır. Liman Devleti Kontrolünün sonuçları neticesi oluşan istatistikler ülkelerin denizcilikteki durumu hakkında da bilgi vermekte ve kara listede yer alan ülke gemileri daima en sıkı denetime tabi olarak limanlarda tutulma riski yüksek bayrak kategorisine girmektedirler.



# IMDG – DENİZ YOLUYLA TAŞINAN TEHLİKELİ YÜK MADDELERİ



International Maritime Dangerous Goods Code Labelling



## International Maritime Dangerous Goods



# IMDG – DENİZ YOLUYLA TAŞINAN TEHLİKELİ YÜK MADDELERİ

1974 Uluslararası Denizde Can Emniyeti Sözleşmesi (SOLAS 74 Bölüm VII) hükümleri ve ek protokolleri gereğince tehlikeli maddelerin taşınmasıyla ilgili hukuki prosedürler IMO tarafından düzenlenmiştir. Bu düzenlemeler dokuz sınıftan oluşmaktadır.

## Sınıf 1: Patlayıcılar

Bölüm 1.1: Kitlesele patlamaya neden olabilecek maddeler ve mallar

Bölüm 1.2: Kitlesele patlamaya neden olmayan; ancak projeksiyon tehlikesi olan maddeler ve mallar

Bölüm 1.3: Kitlesele patlamaya neden olmayan; ancak yangın ve hafif bir patlama veya hafif bir projeksiyon tehlikesi veya ikisi birden olan maddeler ve mallar

Bölüm 1.4: Belirgin bir tehlike arz etmeyen maddeler ve mallar

Bölüm 1.5: Kitlesele patlama tehlikesi olan çok hassas maddeler

Bölüm 1.6: Kitlesele patlama tehlikesi olmayan çok fazla hassas mallar

## Sınıf 2: Gazlar

Sınıf 2.1: Yanıcı gazlar

Sınıf 2.2: Yanıcı ve zehirli olmayan gazlar

Sınıf 2.3: Zehirli gazlar



# IMDG – DENİZ YOLUYLA TAŞINAN TEHLİKELİ YÜK MADDELERİ

Sınıf 3: Yanıcı sıvılar

Sınıf 4: Yanıcı katı maddeler; kendinden parlayıcı maddeler; su ile temas halinde yanıcı gaz meydana getiren maddeler

Sınıf 4.1: Yanıcı katı maddeler, kendinden tepkimeli maddeler ve duyarlılığı azaltılmış patlayıcılar

Sınıf 4.2: Kendiliğinden parlayıcı maddeler

Sınıf 4.3: Suyla temas halinde yanıcı gaz meydana getiren maddeler

Sınıf 5: Oksitleyici maddeler ve organik peroksitler

Sınıf 5.1: Oksitleyici maddeler

Sınıf 5.2: Organik peroksitler

Sınıf 6: Zehirli ve bulaşıcı maddeler

Sınıf 6.1: Zehirli maddeler

Sınıf 6.2: Bulaşıcı maddeler

Sınıf 7: Radyoaktif malzeme

Sınıf 8: Aşındırıcı maddeler

Sınıf 9: Çeşitli tehlikeli maddeler ve mallar

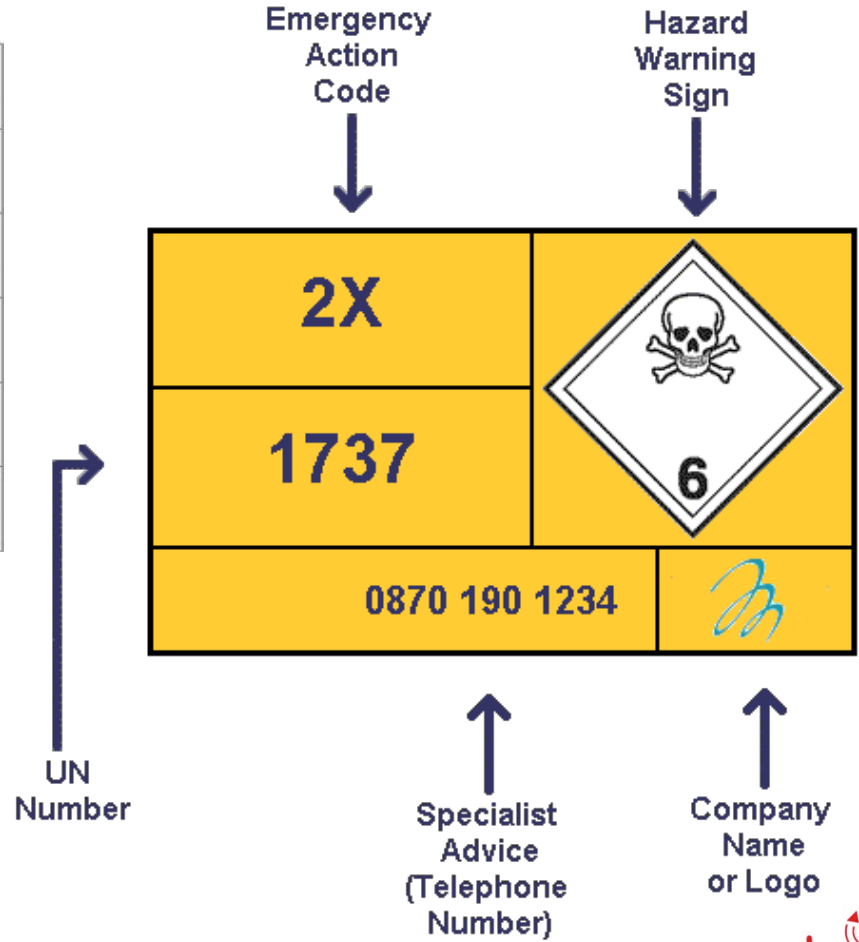
**Sınıfların ve bölümlerin sırasının tehlike düzeyiyle bir ilgisi yoktur.**



# IMDG – DENİZ YOLUYLA TAŞINAN TEHLİKELİ YÜK MADDELERİ



1 CORROSIVE	1.4 EXPLOSIVE	1.5 EXPLOSIVE	1.6 EXPLOSIVE
01 CORROSIVE	2 FLAMMABLE LIQUID	2 FLAMMABLE SOLID	2 POISONOUS GAS
3 FLAMMABLE LIQUID	4.1 FLAMMABLE SOLID	4.2 FLAMMABLE SOLID	4.3 FLAMMABLE SOLID
5.1 OXIDIZING LIQUID	5.2 OXIDIZING SOLID	6.1 TOXIC LIQUID	6.2 TOXIC SOLID
I RADIOACTIVE	II RADIOACTIVE	III RADIOACTIVE	8 CORROSIVE SOLID
9 MARINE POLLUTANT	MARINE POLLUTANT	ELEVATED TEMPERATURE	FLAMMATION WARNING





# P&I KLÜP SİGORTALARI



**Protection  
and  
Indemnity  
Club**

**Protection  
and  
Indemnity  
Club**

# P&I



## P&I KLÜP SİGORTALARI

P&I sigortası donatanlar için bir sorumluluk sigortasıdır. Üçüncü kişilerin geminin işletilmesiyle bağlantılı zarar talepleri için çok geniş bir teminat sağlar. Yük zararları, gemiadamı talepleri, çatma, enkaz kaldırma ve kirlenme gibi talepler bunlar arasındadır.

Geleneksel olarak mütüel sigorta şeklinde, kendilerini “kulüp” olarak adlandıran kooperatif benzeri organizasyonlar tarafından yapılır. Her sigortalı donatan kulübün üyesidir; sahip olduğu tonaja göre oy hakkı vardır ve kendini kulübün idare kuruluna seçtirebilir. Kulüpler sigorta işini kâr için yapmazlar. Aksine bunu kâr için yapan sigorta şirketlerine daha yüksek primler ödememek için, onlardan alacakları sigorta teminatını maliyetine sağlamak için çalışırlar. Üyelere üçüncü kişilerin açtıkları davalar sonucunda hükmedilen tazminatlar kulüp kasasından ödenir; sonra bu paralar kulübün bütün üyelerine “katkı” olarak paylaştırılır. Katkı prim benzeri bir paradır ama miktarı önceden bilinmez; o yılın hesaplarına göre değişir.



## P&I KLÜP SİGORTALARI

Dünyanın en büyük 13 P&I kulübü, Uluslararası P&I Kulüpleri Birliği adı altında Londra'da örgütlenmiştir. 100-150 yıldır faaliyet gösteren bu kulüplerin çoğu İngilizdir. Birliğin en önemli işi, Llyod ve diğer büyük reasürans şirketlerinden tek bir sözleşme ile bütün kulüpler için reasürans sağlamasıdır.

- American Steamship Owners Mutual Protection and Indemnity Ass, Inc.d
- Assuranceforeningen Skuld
- Gard P&I (Bermuda) Ltd.i
- The Standard Club Ltd
- The Britannia Steam Ship Insurance Association Limited
- The Japan Ship Owners' Mutual Protection & Indemnity Association
- The London Steam-Ship Owners' Mutual Insurance Association Limited
- The North of England Protecting & Indemnity Association Limited
- The Shipowners' Mutual Protection & Indemnity Association (Luxembourg)
- The Steamship Mutual Underwriting Association (Bermuda) Limited
- Sveriges Ångfartygs Assurans Förening / The Swedish Club
- United Kingdom Mutual Steam Ship Assurance Ass (Bermuda) Limited
- The West of England Ship Owners Mutual Insurance Ass



## Kapsanan Riskler

- Deniz mürettebatı dışında herhangi bir kişinin hastalık, yaralanma veya ölümüne ilişkin zarar veya tazminler;
- Deniz mürettebatının hastalık, yaralanma, can ve mal kaybı;
- Denizde yakalanan kaçaklar, göçmen veya kişiler;
- Diğer gemilerle çarpışma ve temastan kaynaklanmayan zarar;
- Malın zarar ve ziyanı;
- Çevre kirliliği riskleri;
- Römorkör;
- Gemi enkazının kaldırılması;
- Kargo yükümlülükleri;
- Genel avarya;
- Sigortalanan gemi malları;
- Dava açma ve iç ve yasal giderler;
- Para cezaları;
- Soruşturma masrafları.



# P&I KLÜP SİGORTALARI

Ortak Adı

Ziraat Sigorta A.Ş.

Güneş Sigorta A.Ş.

Halk Sigorta A.Ş.

Omur Denizcilik A.Ş.

Metropole Denizcilik ve Ticaret Ltd. Şti.

Vitsan Denizcilik A.Ş.

TOPLAM

Pay Grubu

Nominal Sermaye  
Miktarı (TL)

Pay Adedi

A

1.000.000

1.000.000

B

1.000.000

1.000.000

C

1.000.000

1.000.000

D

2.205.000

2.205.000

D

450.000

450.000

D

345.000

345.000

6.000.000

6.000.000



NOT TRANSFERABLE

No. 354/1991

To: MINISTERIE VAN VERKEERSWEZEN  
BESTUUR VAN HET ZEEWEZEN EN VAN DE BINNENVAART  
RELIJFSTRAAT 30  
B-1030 BRUSSEL 4

CERTIFICATE FURNISHED AS EVIDENCE OF INSURANCE  
PURSUANT TO ARTICLE VII OF THE INTERNATIONAL  
CONVENTION ON CIVIL LIABILITY FOR OIL POLLUTION  
DAMAGE, 1969

Name of ship: VESA  
Distinctive Number or letters: NBE  
Port of Registry: ANTWERP  
Name and address of Owner: ROCTM  
RECHT  
B-2014

THIS IS TO CERTIFY that there is in force in respect of the above-named ship while in the  
above ownership a policy of insurance complying with the requirements of Article VII of the International  
Convention on Civil Liability for Oil Pollution Damage, 1969.

Period of Insurance: from 20th FEBRUARY 1991 to 20th FEBRUARY 1992 :

Provided always that the Insurer may cancel this Certificate by giving three months written notice  
to the above Authority whereupon the liability of the Insurer hereunder shall cease as from the date  
of expiry of the said period of notice but only as regards incidents arising thereafter.

Date: 27th FEBRUARY 1991

This Certificate has been issued for and on behalf of:  
THE WEST OF ENGLAND SHIP OWNERS MUTUAL INSURANCE ASSOCIATION (LUXEMBOURG)

By:   
on behalf of THE WEST OF ENGLAND SHIP OWNERS INSURANCE SERVICES LTD. (as Manager)

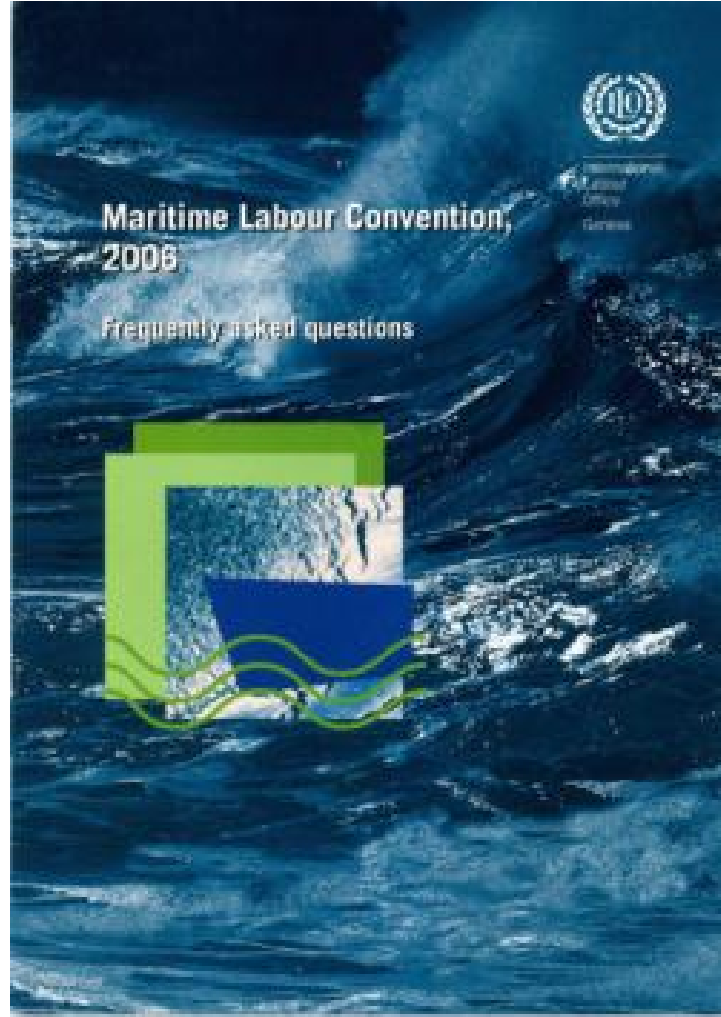
Form 5

69



T.C.  
Ulaştırma Denizcilik ve  
Haberleşme Bakanlığı

# MLC 2006 – Denizcilik Çalışma Sözleşmesi



**Maritime  
Labour  
Convention  
2006**

**Denizcilik  
Çalışma  
Sözleşmesi  
2006**



- Minimum Age(Sea) Convention, 1920 (No. 7)
- UnemploymentIndemnity(Shipwreck) Convention, 1920 (No. 8)
- Placingof SeamenConvention, 1920 (No. 9)
- MedicalExaminationof YoungPersons(Sea) Convention, 1921 (No. 16)
- Seamen’sArticlesof AgreementConvention, 1926 (No. 22)
- Repatriationof SeamenConvention, 1926 (No. 23)
- Officers’CompetencyCertificatesConvention, 1936 (No. 53)
- HolidayswithPay (Sea) Convention, 1936 (No. 54)
- Shipowners’Liability(SickandInjuredSeamen) Convention, 1936 (No. 55)
- SicknessInsurance(Sea) Convention, 1936 (No. 56)
- Hoursof WorkandManning(Sea) Convention, 1936 (No. 57)
- Minimum Age(Sea) Convention(Revised), 1936 (No. 58)
- FoodandCatering(Ships’Crews) Convention, 1946 (No. 68)
- Certificationof Ships’CooksConvention, 1946 (No. 69)
- SocialSecurity(Seafarers) Convention, 1946 (No. 70)
- PaidVacations(Seafarers) Convention, 1946 (No. 72)



- Medical Examination (Seafarers) Convention, 1946 (No. 73)
- Certification of Able Seamen Convention, 1946 (No. 74)
- Accommodation of Crews Convention, 1946 (No. 75)
- Wages, Hours of Work and Manning (Sea) Convention, 1946 (No. 76)
- Paid Vacations (Seafarers) Convention (Revised), 1949 (No. 91)
- Accommodation of Crews Convention (Revised), 1949 (No. 92)
- Wages, Hours of Work and Manning (Sea) Convention (Revised), 1949 (No. 93)
- Wages, Hours of Work and Manning (Sea) Convention (Revised), 1958 (No. 109)
- Accommodation of Crews (Supplementary Provisions) Convention, 1970 (No. 133)
- Prevention of Accidents (Seafarers) Convention, 1970 (No. 134)
- Continuity of Employment (Seafarers) Convention, 1976 (No. 145)
- Seafarers' Annual Leave with Pay Convention, 1976 (No. 146)
- Merchant Shipping (Minimum Standards) Convention, 1976 (No. 147)
- Protocol of 1996 to the Merchant Shipping (Minimum Standards), 1976 (No. 147)
- Seafarers' Welfare Convention, 1987 (No. 163)
- Health Protection and Medical Care (Seafarers) Convention, 1987 (No. 164)
- Social Security (Seafarers) Convention (Revised), 1987 (No. 165)
- Repatriation of Seafarers Convention (Revised), 1987 (No. 166)
- Labour Inspection (Seafarers) Convention, 1996 (No. 178)
- Recruitment and Placement of Seafarers Convention, 1996 (No. 179)
- Seafarers' Hours of Work and the Manning of Conventions, 1996 (No. 180).





## Kabul Edilişi

ILO tarafından yürütülen uluslararası denizde çalışma standartlarının yeniden gözden geçirilmesi çalışmalarının sonucunda oluşturulan Denizde Çalışma Sözleşmesi (MLC 2006), **2006 yılında** gerçekleştirilen Uluslar arası Çalışma Konferansında kabul edilmiştir.

MLC 2006, dünya deniz ticaret filosu tonajının (GRT olarak) en az **%33'ne sahip 30 ülke** tarafından onaylandıktan **1 (bir) yıl sonra** yürürlüğe girmiştir. 20 Ağustos 2013.



## Hedefleri

- Gemi çalışanlarının çalışma ve yaşam koşulları ile ilgili mevcut ILO Sözleşmelerini güncelleme ve birleştirme,
- Sıkı işgücü piyasasında kalifiye çalışanları işe alma, istihdam etme ve motive etme,
- Deniz taşımacılığı sektöründe kötü yaşam ve çalışma şartlarının finansal bir avantaj olmasını önleme; eşit şartlar oluşturma,
- SOLAS, MARPOL ve STCW ile birlikte Uluslararası Deniz Hukukunun 4'üncü temel kaynağı: “MLC 2006”

# MLC 2006 – Denizcilik Çalışma Sözleşmes



# TEŞEKKÜRLER

